



Volume 1 – Nº 1 – Janeiro/dezembro de 2011

## **Iridologia Ciência e Arte**

Marcia Jasbinschek Pinheiro  
Espaço Psi  
marcia.jasbinschek@gmail.com

### **Resumo**

Este artigo apresenta uma introdução ao método da Iridologia, Irisdiagnose comportamental e clínica. Apresenta ainda um estudo de caso de um cliente do sexo masculino, de 39 anos, apresentando queixa de constantes dores de cabeça, ansiedade e problemas digestivos.

**Palavras Chave:** Iridologia, Irisdiagnose comportamental, Irisdiagnose clínica.

### **Abstract**

This article presents an introduction to the method of Iridology, irisdiagnose and clinical irisdiagnose. It also presents a case study of a male client, aged 39, that complained of constant headaches, anxiety and digestive problems..

**Keywords:** irisdiagnose, iridology, clinical irisdiagnose.

### **Introdução**

A Iridologia é uma ciência arte, que atua no Campo das Ciências Naturais e da Medicina, capaz de avaliar o ser humano como um todo, através de registros impressos na íris.

A íris é um magnífico computador que armazena um enorme banco de dados contendo informes antigos e atuais provindos do cérebro, de todos os nossos sistemas (nervoso, respiratório, digestivo, circulatório, glandular, estrutural, etc.), e



Volume 1 – Nº 1 – Janeiro/dezembro de 2011

de todos os órgãos do corpo humano. A íris revela o verdadeiro estado da saúde e possíveis pré-disposições para doenças.

Cada um de nós é um holograma de luz. Holograma este que reproduz exatamente a própria essência do indivíduo em diversos níveis e dimensões e que muda de forma em cada dimensão que penetra.

Os olhos recebem e enviam luz. É através dos olhos que se pode ver a vida, e através deles se pode conhecer a própria vida interior. Os olhos são a extensão do cérebro, são considerados “o espelho da alma”. E a íris reflete a personalidade do indivíduo, seu caráter, suas tendências, suas habilidades, suas virtudes e suas deficiências, que são avaliados pelo Método Rayid, uma outra abordagem da Iridologia.

“A técnica Rayid é uma abordagem revolucionária para a interação mais produtiva dos seres humanos. O Rayid poderia ser beneficentemente utilizado entre professores e alunos ou psicólogos e clientes. É a mais recente inovação no campo da linguagem do corpo.

James R. Neal, PhD  
Professor de Educação  
Sacramento State University

“O futuro provará que o Modelo Rayid irá liderar as técnicas de aconselhamento”.

Hester Lewis, M.D.  
Professor de psiquiatria  
da Faculdade de Medicina de Harvard

Enfim, por meio da análise dos olhos pode-se fazer a leitura do indivíduo coletando dados físicos e psíquicos, fornecendo condições excepcionais para que se possa fazer um bom trabalho terapêutico.



Volume 1 – Nº 1 – Janeiro/dezembro de 2011

Para a avaliação iridológica se faz necessário o uso de alguns equipamentos: lupa e lanterna, lente adaptável a câmera digital de alta resolução (Figura 1), microscópio eletrônico, computador e equipamento fotográfico digital de captura de foto.



Figura 1: Conjunto óptico para iridologia acoplável em câmeras digitais.

## Iridologia Clínica

A Figura 2 mostra o mapa onde são representados os órgãos do corpo humano e os sistemas.

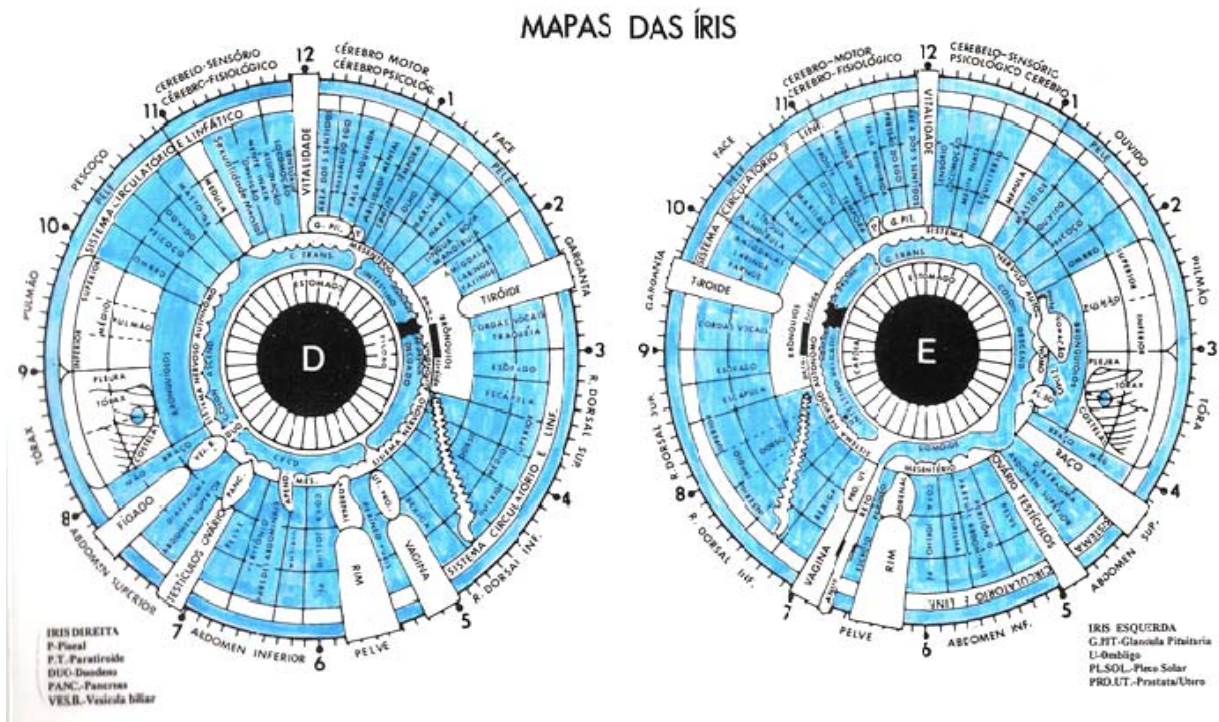


Figura 2: Mapa da íris mostrando a íris direita (D) e esquerda (E).



Volume 1 – Nº 1 – Janeiro/dezembro de 2011

A íris direita corresponde ao lado paterno e a esquerda ao lado materno. Alguns sinais registrados na íris podem ter sido herdados de ancestrais até tres gerações anteriores. Outros são adquiridos com o passar dos anos, por erros alimentares. A partir dos sete anos de idade, as principais características iridológicas herdadas dos pais já estão registradas na íris nos informando a sua personalidade e suas debilidades constitucionais.

A Iridologia clínica, é a ciência da leitura da condição do tecido por meio da íris do olho. É possível, mediante esta ciência, adquirir um *insight* do grau ou dimensão daquilo que ocorre no organismo. Ela revela se há uma inflamação, onde está a inflamação no corpo e quão séria ela é. Revela a constituição física do corpo, debilidades inerentes e a interdependência entre todas as suas partes. A íris é uma extensão do cérebro, fartamente dotada de terminais nervosos, minúsculos capilares sanguíneos e outros tipos de tecido especializado. Conectada a todos os órgãos e tecidos do corpo, via tálamo óptico e sistema nervoso, a íris torna-se uma espécie de “tela de televisão” em miniatura que revela a condição das áreas mais remotas do organismo, por meio das mudanças do reflexo neurológico no estroma e trabéculas (ou fibras) da íris. (Gurudev Singh Khalsa).

O exame iridológico poderá informar a possibilidade, por exemplo, de uma dor de cabeça ser oriunda da mandíbula, de problemas vasculares, digestivos, tencionais ou por desalinhamento da coluna cervical. Todas essas informações facilitarão sobremaneira a realização de um pré-diagnóstico.

A partir da Irisdiagnose, elabora-se um programa de desintoxicação e reconstrução do organismo, que é a base do tratamento, e em seguida faz-se a recomendação de uma nutrição adequada, conscientizando o indivíduo da importância da alimentação para equilibrar as carências nutricionais, melhorando sua qualidade de vida. Nutrição e Iridologia caminham juntas. Todos os tecidos se alteram de acordo com o programa nutricional aplicado.



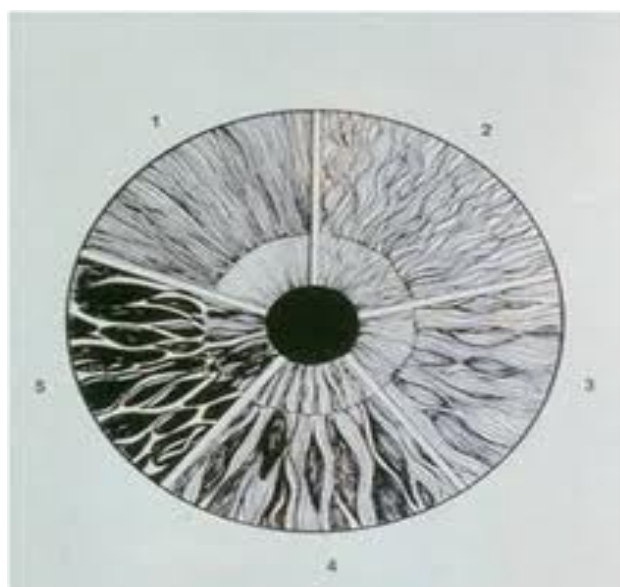
Volume 1 – Nº 1 – Janeiro/dezembro de 2011

*“O médico do futuro não receitará medicamentos, mas desenvolverá o interesse do paciente pelos cuidados da estrutura humana na alimentação, e na causa e prevenção das doenças” (Thomas Edison).*

Quanto à constituição genética:

A constituição do indivíduo pode ser forte quando há uma boa compactação das fibras da íris, que indica excelente carga genética e hereditária. A pessoa raramente adoece e, quando isso ocorre, sua recuperação é rápida. Ao contrário, uma baixa concentração tecidual da íris sugere que esta esteja refletindo uma constituição fraca; neste caso podem ser observadas lesões com o formato de pétalas de margarida, com espaços vazios separando as fibras das íris, indicando debilidade hereditária. Se os tecidos do corpo são fracos, haverá a tendência de adoecer quando o organismo é muito solicitado, havendo dificuldade na recuperação da saúde (BATELLO 1999).

Constituição genética é a força com que nascemos, herdada de pais, avós e gerações passadas.



**Figura 3: Diagrama dos cinco setores de íris.**

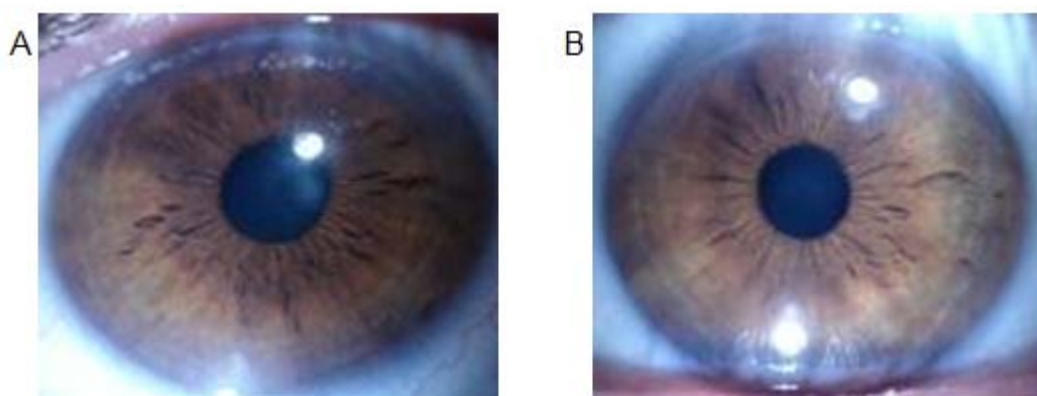


Volume 1 – Nº 1 – Janeiro/dezembro de 2011

A integridade fibrosa da íris (Figura 3) é uma medida de equilíbrio funcional, no que se refere à habilidade do organismo em resistir a influências externas. Quanto maior a densidade, maior a resistência, conforme o diagrama dos cinco setores acima.

## Estudo de caso

Um cliente de sexo masculino de 39 anos, me procurou com queixa de constantes dores de cabeça, ansiedade e problemas digestivos. Foi feita a anamnese e foram tiradas diversas fotos da íris para o levantamento da sua saúde. Uma semana depois, o cliente retornou à consulta e recebeu o relatório impresso com as recomendações terapêuticas, incluindo fotos das duas íris.



**Figura 4. Íris direita (A) e esquerda (B) do cliente citado para o estudo de caso.**

A análise iridológica realizada para este cliente indicou o seguinte diagnóstico:

Íris de constituição hematogênica, que distingue-se pela camada densamente pigmentada de marrom com pouca ou nenhuma exposição trabecular. Predisposição a fragilidade no aparelho cardio-vascular e tendência a distúrbios gastrointestinais e das glândulas endócrinas.

O cliente apresenta o Subtipo Ansiedade Tetânica, que é determinado pela presença de sulcos de contração circular chamados de Anéis de Estresse ou Anel de Realização, que sugerem uma pessoa de natureza realizadora. Vivem em estado de



Volume 1 – Nº 1 – Janeiro/dezembro de 2011

ansiedade quase constante, são irrequietos, perfeccionistas, impacientes e não aceitam a procrastinação ou a indecisão nos outros. Sofre de tensão neuromuscular de origem psicossomática, pré-disposição a taquicardia, histeria, dores de cabeça, cólicas uretrais, intestinais e biliares.

O cliente foi identificado como possuindo uma personalidade energética, também conhecida como Perfil Corrente. Este perfil compreende pessoas intuitivas e amáveis, que comunicam-se através de posturas. A melhor palavra que define esta personalidade é SENSACÃO, pois as pessoas com este perfil percebem a realidade através dos sentidos físicos. Pessoas com o perfil Corrente têm o dom de apoiar e dar suporte aos outros.

A análise da íris ainda indicou:

- (a) constituição física em grau forte, significando ótima carga genética, identificada pela integridade fibrosa da íris.
- (b) presença de pequenas bolsas invadindo a área da orla pupilar sinalizando para problemas gastrointestinais (anel de absorção);
- (c) presença de foco de intoxicação na área correspondente ao cólon ascendente, demonstrando dificuldade de absorção dos alimentos, tendo seu funcionamento prejudicado pela falta de nutrientes, sofrendo mais intensamente a ação do estresse emocional por não repor vitaminas e minerais;
- (d) pupila com aplanamento nasal inferior, indicando mudanças que podem estar afetando a margem interna da íris decorrentes de irritação da região sacro-lombar da espinha ou distúrbios gênito-urinários ou sinais artríticos e reumáticos;
- (e) presença de pigmentos escurecidos na área do ombro, pescoço, fígado, mastóide e área mental do sexo, demonstrando hipofuncionamento;
- (f) presença de lacunas - pequenos buracos ou covas onde as fibras se separam, indicativas de debilidades genéticas ou adquiridas pelo estilo de vida. Por meio da identificação da presença dessas lacunas, pode-se afirmar que já houve ou haverá



Volume 1 – Nº 1 – Janeiro/dezembro de 2011

disfunção na área em que se localizam (bronquios, tórax, costelas, faringe, língua, boca e mandíbula, esôfago, cordas vocais, área da locomoção, vesícula biliar e rim);

(g) presença de raios solares - raios escuros que irradiam do trato gastrointestinal. São sinais de toxidade e demonstram que os subprodutos do material tóxico dos intestinos e cólon estão contaminando outras áreas do corpo conforme a trajetória deles. Quanto mais escuros e espessos forem, mais séria é a intoxicação. Localizam-se no joelho, coxa, bronquíolos, cólon transverso e ascendente, ouvido, medula, próstata e testículos;

(h) Presença de início de anemia cerebral refletindo insuficiência de circulação sanguínea cerebral e do couro cabeludo, podendo levar à falta de vitalidade. A má circulação se manifesta nas pernas e na área da cabeça.

(i) presença de mancha psórica na área linfática, indicando acúmulo de substâncias químicas introduzidas no organismo e não utilizada pelo corpo.

Conclusão: comprometimento dos sistemas Reprodutivo, Respiratório e Estrutural.

## Tratamento

Os dados levantados por meio da Irisdiagnose permitem concluir que o cliente em questão necessita de um tratamento que inclua:

- desintoxicação através de uma limpeza intestinal;
- melhorar a digestão;
- promover a absorção de nutrientes;
- aumento da oxigenação ( verificar órgãos do sistema respiratório);
- ativação do funcionamento do estômago e fígado;
- ativar do sistema reprodutivo.





Volume 1 – Nº 1 – Janeiro/dezembro de 2011

## **Considerações Finais**

Os sinais na íris devem ser interpretados sob um panorama positivo e encorajador, pois a vontade supera a estrutura. O trabalho de análise da íris permite realizar um amplo e detalhado levantamento de informações, destinadas a detectar problemas atuais e condições em potencial, que possam vir a se desenvolver em várias partes do corpo.

A Iridologia não trata de doenças, ela detecta as áreas doentes, que estão em desequilíbrio.

A Iridologia representa uma poderosa ferramenta de auxílio ao diagnóstico, para médicos e terapeutas das mais variadas especialidades, ao mesmo tempo em que possui um grande potencial como ferramenta de auto-conhecimento, ampliando a compreensão do cliente sobre a natureza de seus problemas de saúde, contribuindo assim para uma cura mais rápida e segura.

## **Referências Bibliográficas**

BATELLO, CF - Iridologia e Irisdiagnose - O Que os Olhos Podem Revelar , S.P., Ground, 1999.

JOHNSON, D - O Olho Revela – Uma Introdução ao Método Rayid de Interpretação da Íris, S.P., Ground, 1992.

KHALSA, G S – Iridologia Integrada – A Ciência e a Arte da Revelação do Holograma Humano, S.P., Madras, 2006.



Volume 1 – Nº 1 – Janeiro/dezembro de 2011

## Sobre a Autora



### **Marcia Maria Jasbinschek Pinheiro**

Terapeuta Holística com formação em diversas áreas, reconhecida pelo SINTE sob o Nº 32571, com doze anos de experiência, empregando diversas técnicas na consulta para melhor atender seus clientes. Especializou-se em Iridologia, Florais de Bach, e Hipnoterapia. Vide Blog: <http://www.marciajasbinschek.blogspot.com>, e-mail: [marcia.jasbinschek@gmail.com](mailto:marcia.jasbinschek@gmail.com).